

VIII. ANHANG

Abbildungsverzeichnis

Tafel 1

- Abb. 1 Ziege, Hornzapfen, Oromedialansicht.
B1-82 (HRO5), ♂
- Abb. 2 Schaf, Hornzapfen, Lateralansicht.
B2-6 (BAO4), ♂
- Abb. 3 Dorkasgazelle, Hornzapfen, Lateralansicht.
B1-143 (E O1)
- Abb. 4 a bis c Gazelle, Hornzapfen, ♂♂
a) Lateralansicht, C3-44 (?), UB 103 mm
b) Medialansicht, C2-? (?), UB 98 mm
c) Medialansicht, D6-33 (AMO3), GL 159 mm

Tafel 2

- Abb. 5 a bis c Gazelle, Metacarpen, distal, Dorsalansicht.
a) B4-283A (AMO3), juvenil, Bd 24 mm
b) B1-118 (HRO5), Bd 20 mm
c) B7-10 (AMO3), Bd 17,8 mm
- Abb. 6 a bis c Gazelle, Metatarsen, distal, Dorsalansicht.
a) C5-10 (BAO2), Bd 24 mm
b) C6-2 (AMO3), Bd 19,6 mm
c) B1-139 (HRO5), Bd 18,5 mm
- Abb. 7 a und b Kamel, Phalangen 1, Dorsalansicht.
a) C2-? (?), vorne, GL 103 mm
b) C4-7 (AMO3), hinten, GL 94,5 mm

- Abb. 7 c und d Kamel, Phalangen 2, Dorsalansicht.
c) ohne Fdnr., vorne, GL 68 mm
d) C1-6 (AMO3), hinten, GL 61 mm

- Abb. 8 a und b Rind, Centrotarsalia, Proximalansicht.
a) B1-2 (AMO1-O2), GB 67,5 mm
b) A4-? (?), GB 54 mm

Tafel 3

- Abb. 9 Arabische Oryxantilope, Hornzapfen, Oralansicht.
D3-7 (AMO3), UB 89 mm
- Abb. 10 Nubischer Steinbock, Scapula, distal, Lateralansicht.
D4-117 (HRO3), GLP 42,5 mm
- Abb. 11 Wildschaf, Radius, proximal, Volaransicht.
A4-12 (HRO1), Bp 42 mm
- Abb. 12 Rothirsch, Phalanx 1, Dorsalansicht.
C1-1 (AMO2), GLpe (58) mm
- Abb. 13 ? Wolf, Humerus, distal, Volaransicht.
A3-69 (BAO4), Bd 44,2 mm
- Abb. 14 a und b Hund, Mandibulae, Lateralansicht.
a) C8-34 (AMO3), LM₁ 14,2 mm
b) F37-15 (?), juvenil
- Abb. 15 Hund, Radius, Dorsalansicht,
C1-124 (E O3), GL 177 mm
- Abb. 16 Streifenhyäne, Mandibula, Lateralansicht.
C5-5 (AMO3), UZR (72) mm

Tafel 4

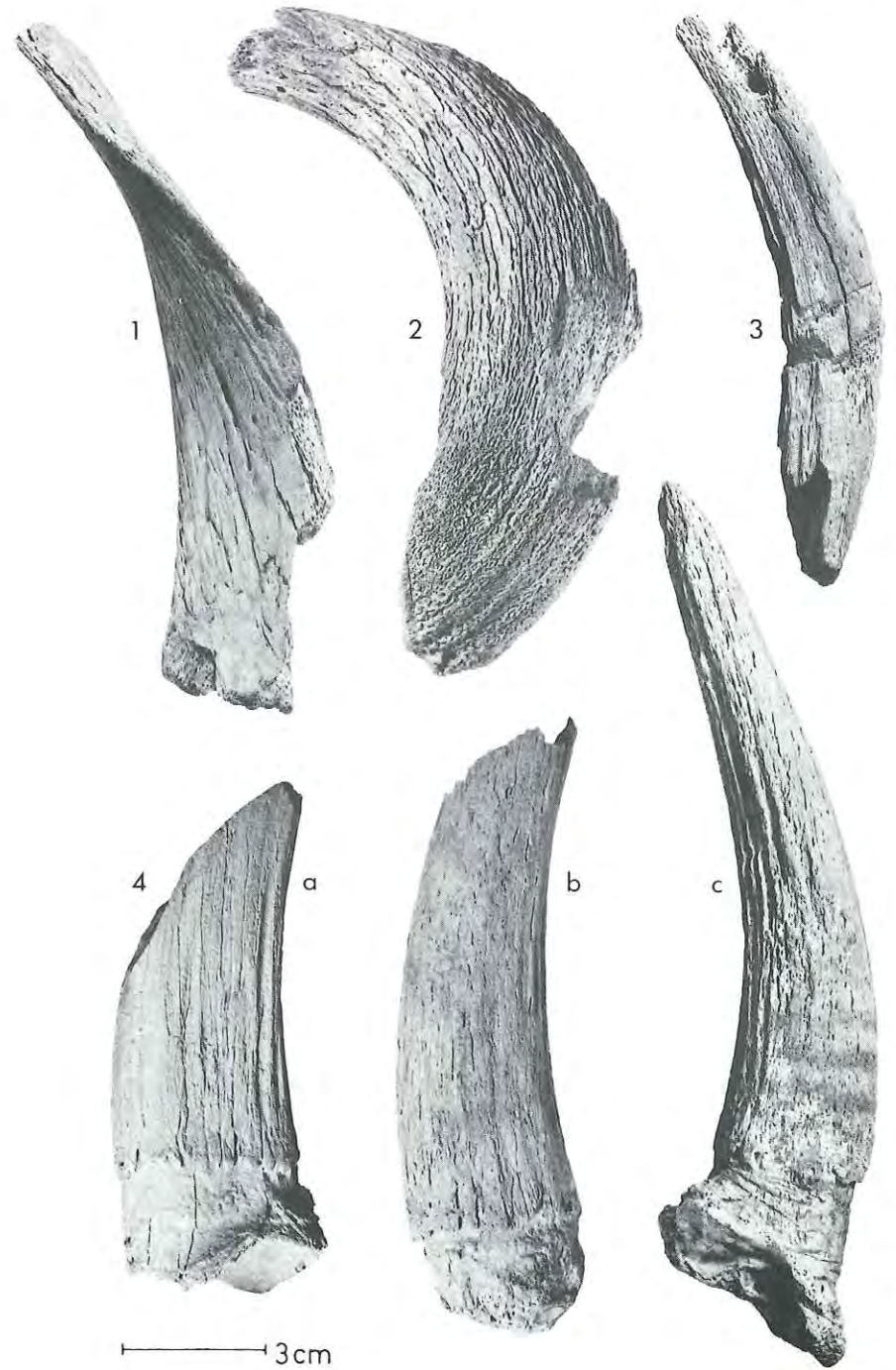
- Abb. 17 Hase, Femur, Dorsalansicht.
D1-6 (AMO3), GL 105,5 mm
- Abb. 18 Hase, Humerus, Lateralansicht.
A9-77 (AMO3), GL 72 mm
- Abb. 19 Leopard, Tibia, proximal, Dorsalansicht.
B4-13 (AMO4), Bp 52,5 mm
- Abb. 20 Leopard, Metatarsus, proximal, Lateralansicht.
ohne Fundnummer, s.S. 203
- Abb. 21 Steinmarder, Femur, distal, Dorsalansicht.
G10-1 (?), Bd 13,2 mm
- Abb. 22 Steinmarder, Ulna, Lateralansicht.
C1-133 (E O3), subadult
- Abb. 23 Honigdachs, Femur, distal, Dorsalansicht.
C1-? (?), Bd 25 mm
- Abb. 24 Klippschliefer, Radius, Dorsalansicht.
C1-6 (AMO3), juvenil, s.S. 169
- Abb. 25 a bis c Blindmaus, Schädel, Frontalansicht.
a) A9-8, GL 44,3 mm
b) A9-92, GL 40,8 mm
c) A7-1, GL 39,1 mm
- Abb. 26 Fuchs, 4 Metacarpen, 2 Phalangen 1, Dorsalansicht.
C5-104 (?), s. Tab. 39 f.

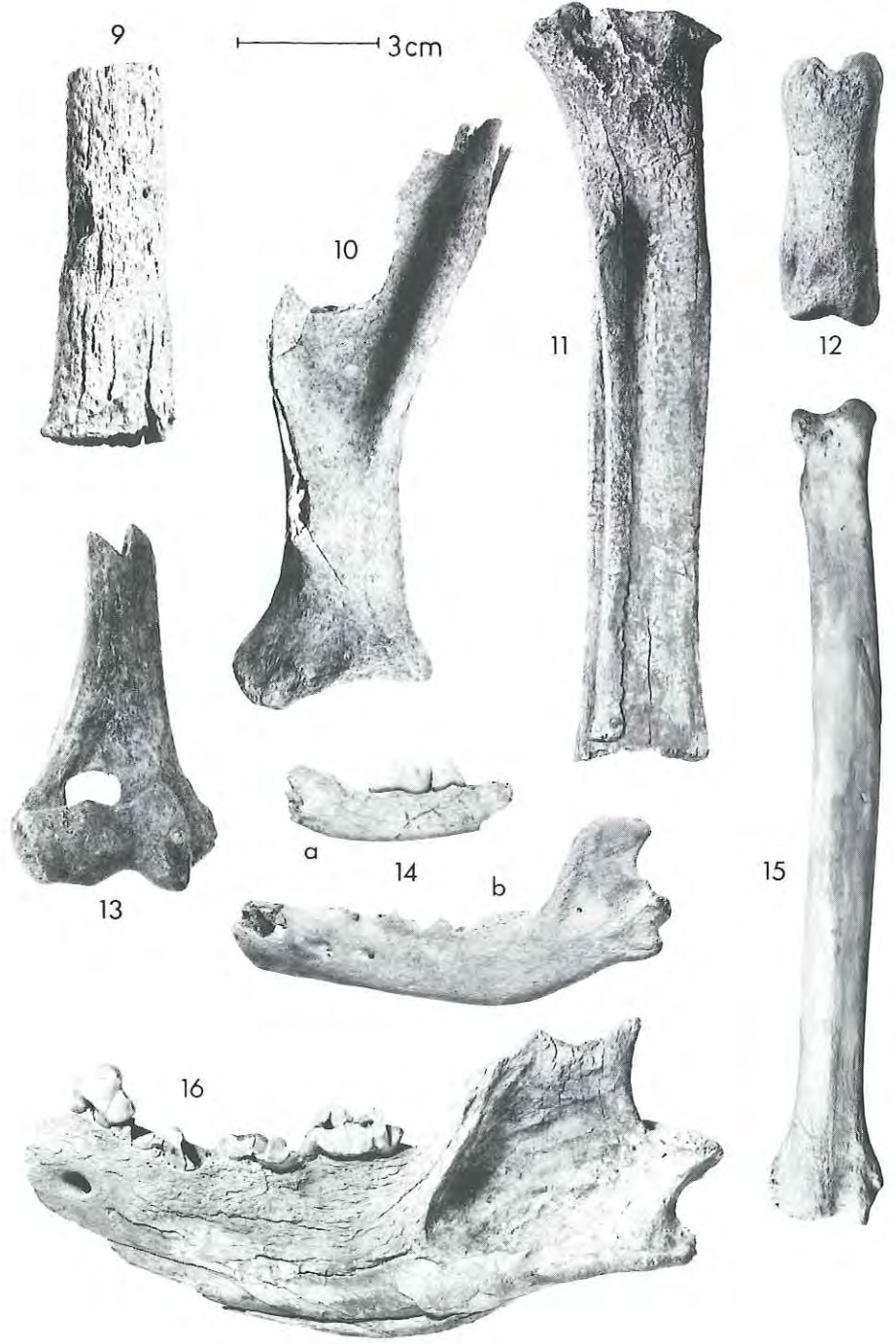
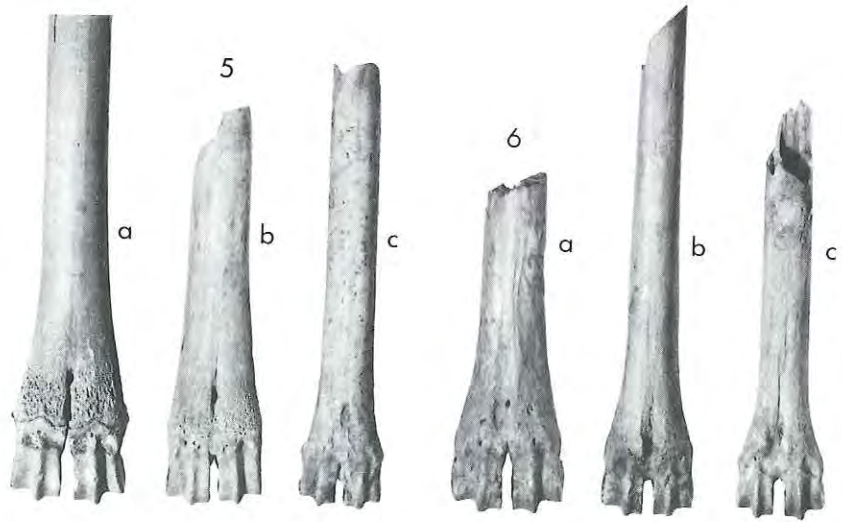
Tafel 5

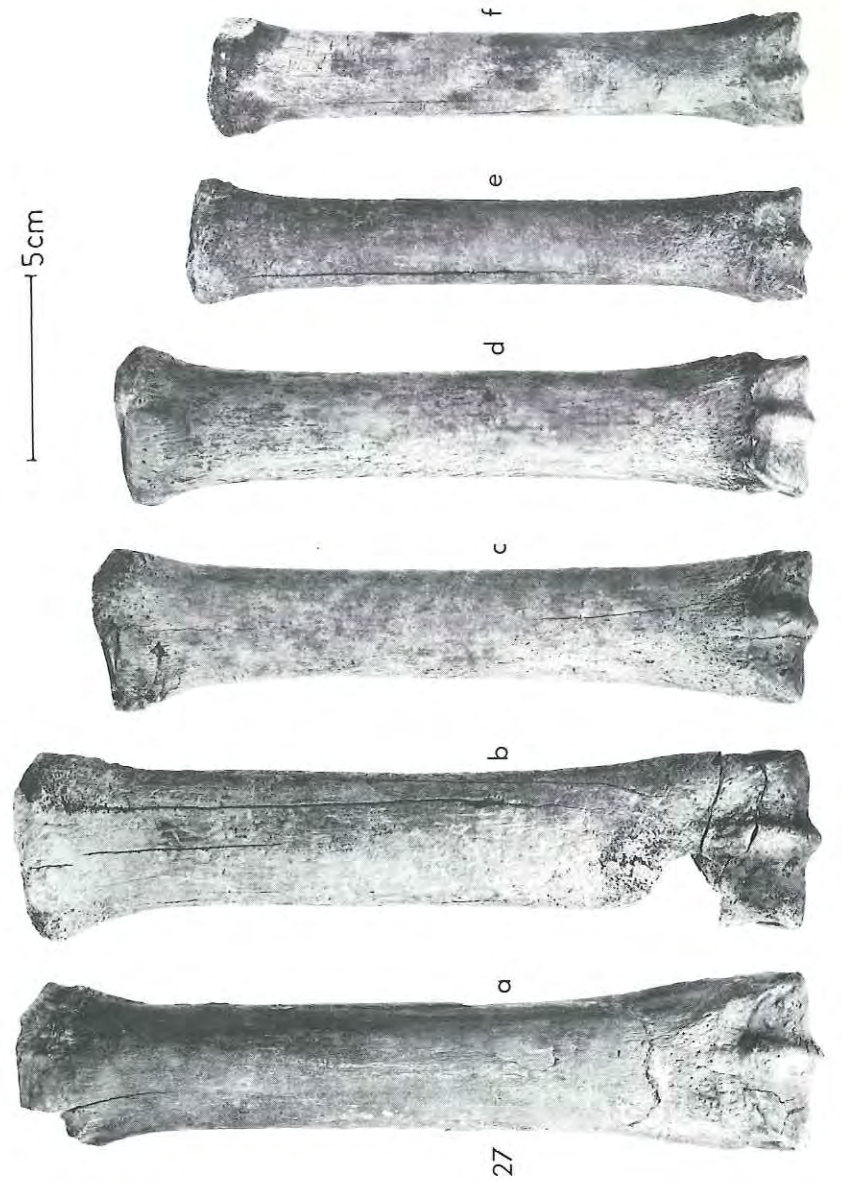
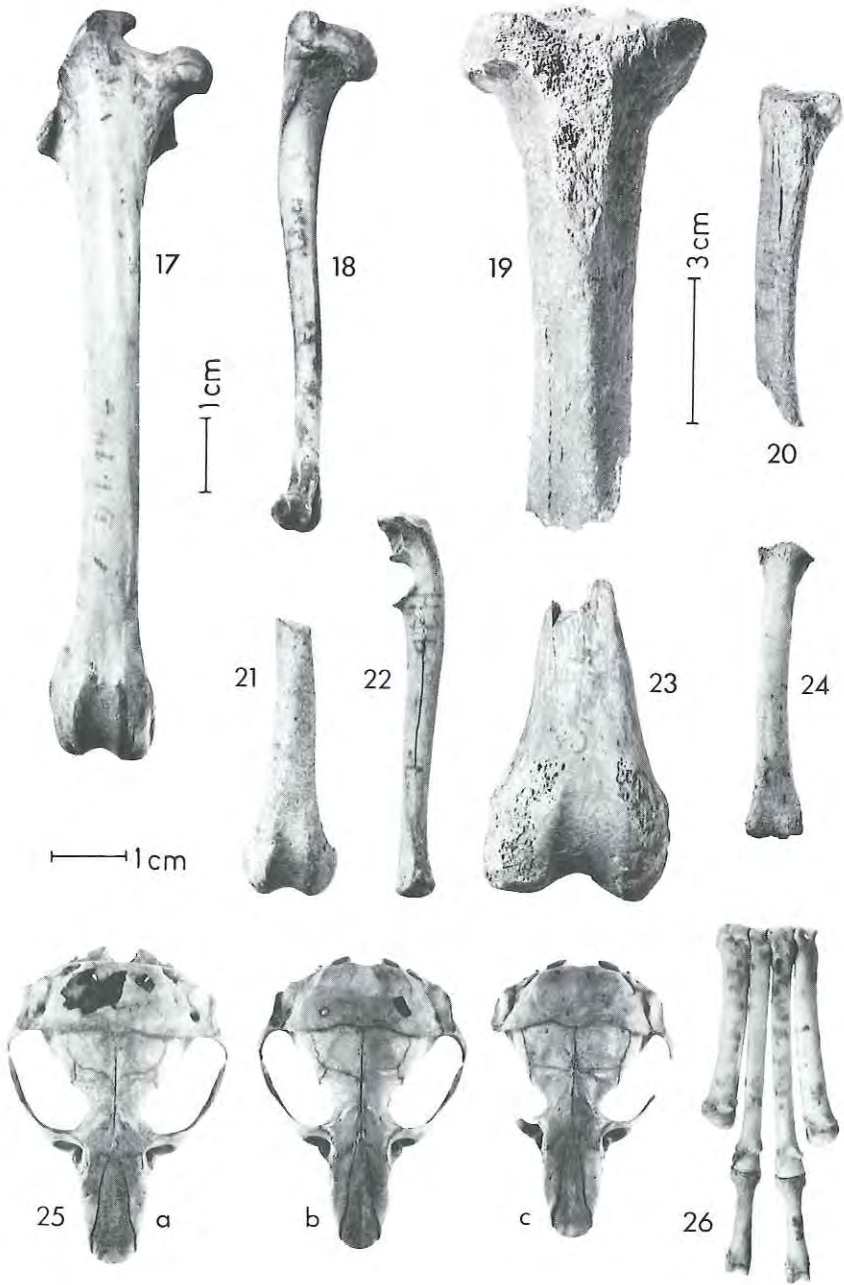
- Abb. 27 a und b Pferd, Metacarpen, Dorsalansicht.
a) B1-94 (HRO5), GL (223) mm
b) D4-1 (AMO2), GL 222,5 mm
- c und d Muli, Metacarpen, Dorsalansicht.
c) B1-100 (HRO5), GL 199 mm
d) C5-90 (BAO6), GL 195 mm
- e und f Esel, Metacarpen, Dorsalansicht.
e) C4-1 (AMO2), GL 173,5 mm
f) A3-69 (BAO4), GL 167,5 mm

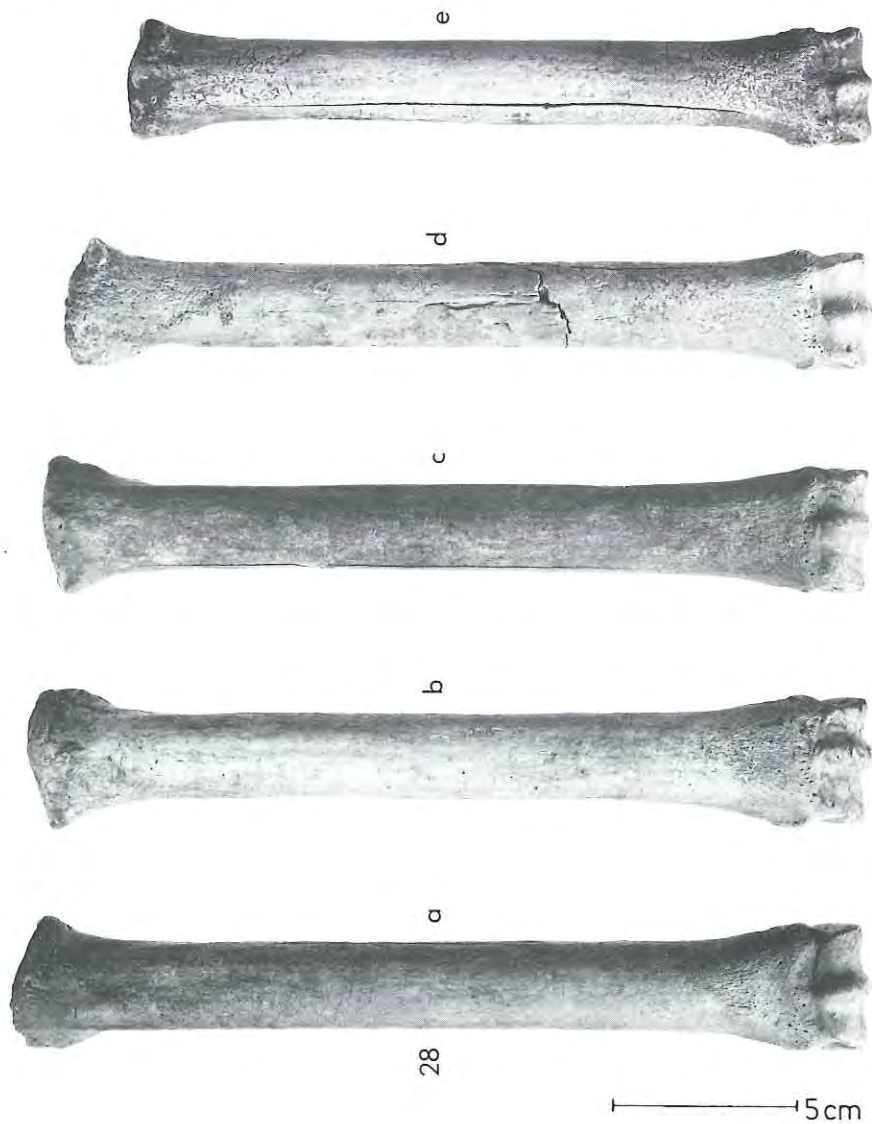
Tafel 6

- Abb. 28 a bis c ? Syrischer Onager, Metatarsen,
Dorsalansicht.
a) A6-30 (AMO4), GL 239 mm
b) ohne Fdnr., GL 235,5 mm
c) C4-7 (AMO3), GL 232 mm
- d und e Esel, Metatarsen, Dorsalansicht.
d) D3-100 (?), GL 225,3 mm
e) C2-7 (AMO3), GL 209,5 mm









Abkürzungsverzeichnis

A	=	Alveolenmaß
a	=	anterior
Abb.	=	Abbildung
Abk.	=	Abkennung
B	=	Breite
C	=	Caninus
dist.	=	distal
Fundnr.	=	Fundnummer
FZ	=	Fundzahl
G	=	Gewicht
H	=	Höhe
juv.	=	juvenil
L	=	Länge
li.	=	links
M	=	Molar
n	=	Anzahl
p	=	Prämolar
p	=	posterior
prox.	=	proximal
re.	=	rechts
S	=	Schaf
s	=	Streuung
subad.	=	subadult
T	=	Teilskelett
WRH	=	Widerristhöhe
WS	=	Wildschaf
WZ	=	Wildziege
Z	=	Ziege
ZS	=	Bayer. Zoologische Staatssammlung

Die Abkürzungen der Meßstrecken sind der Arbeit VON DEN DRIESCHS (1976) entnommen, zusätzlich:

LPR	=	Länge der Prämolarreihe
LMR	=	Länge der Molarreihe
UZR	=	Untere Zahnreihe
OZR	=	Obere Zahnreihe

Am Ende dieser Arbeit danke ich Herrn Prof. Dr. J. Boessneck sehr herzlich für die Überlassung des Themas und die mir zuteil gewordene jederzeit gern gewährte Unterstützung.

Mein besonderer Dank gilt Frau Prof. Dr. A. von den Driesch für die eingehende Betreuung während der Anfertigung der Arbeit.

Herrn R. Zluwa danke ich für die sorgfältige Anfertigung der Photographien und für die Anleitung zur Herstellung der Diagramme.

Lebenslauf

Am 17. Juni 1952 wurde ich, Detlev Weiler, als zweites Kind des Arztes Dr. med. Kurt Weiler und seiner Ehefrau Irene, geb. Leifert, in Braunschweig/Niedersachsen geboren.

Nach dem Besuch der Volksschule in Gifhorn von 1959 - 1963 wechselte ich in das Otto-Hahn-Gymnasium/Gifhorn über. Im September 1968 kam ich in das Landschulheim am Solling in Holzminden, wo ich im Frühjahr 1972 das Abitur absolvierte.

Von Juli 1972 bis Juni 1974 war ich Soldat bei der Bundesmarine.

Im Herbst 1974 nahm ich das Studium der Tiermedizin in München an der Ludwig-Maximilians-Universität auf und legte dort im Frühjahr 1980 das Staatsexamen ab. Von September 1977 bis August 1978 studierte ich als Austauschstudent an der Kansas-State-University/USA Tiermedizin.

Im Anschluß an das Staatsexamen begann ich mit der Arbeit für die Dissertation.